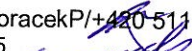


Dopravně inženýrská kancelář, s.r.o.
Petr Vaněček
Bozděchova 1668
500 02 Hradec Králové

Váš dopis značka / ze dne	Naše značka	Vyřizuje / linka	Místo odeslání / dne
0000062440/09.07.2013	68/BRN/634 /13/16114/ 10.7.2013/Dv	DvoracekP/+420-511 101 235 	Brno, 22.7.2013

Věc: II/380 Rudíkov okres Třebíč kraj Vysočina

Toto vyjádření slouží pouze pro potřeby podání informací žadateli a není souhlasem s umístěním stavby a ani souhlasem s činností v ochranném pásmu vedení 220kV a 400kV dle § 46 odst. 11 zákon č. 458/2000 Sb., energetický zákon v platném znění.

Přes zájmové řešené území prochází nadzemní vedení v naší správě. Jedná se o vedení přenosové soustavy 220 kV s provozním označením V207 (viz situace). Toto vedení požívá právní ochrany jako obecně prospěšné zařízení zřizované a provozované ve veřejném zájmu. K jeho ochraně je zákonem stanovené ochranné pásmo. Celková šíře je cca 56m. V tomto ochranném pásmu je nutné zachovat nivelitu silnice ve stejné výši.

- Přenosová soustava je dle § 432 občanského zákoníku provozem zvlášť nebezpečným a zákon č. 458/2000 Sb., energetický zákon v platném znění těmto zařízením poskytuje zvláštní ochranu. K zajištění jejich spolehlivého a bezpečného provozu, je zákonem zaveden institut zvláštní ochrany spočívající v definici tzv. ochranného pásma. Ochranné pásmo tohoto vedení je stanoveno zákonem č. 458/2000 Sb., energetickým zákonem v platném znění (dále jen energetický zákon) a je definováno jako souvislý prostor vymezený svislými rovinami vedenými po obou stranách vedení ve vodorovné vzdálenosti 15 m (pro 220 kV) a 20 m (pro 400 kV) od krajního vodiče na každou stranu měřené kolmo na vedení (pro vedení vystavěná po 1.1.1995). Vzhledem k tomu, že stávající vedení bylo postaveno před nabytím účinností výše uvedeného zákona, šířka jeho ochranného pásma je ve smyslu § 98, odst. 2 energetického zákona stanovena dle původního právního předpisu, tj. zákona č. 79/57 Sb., elektrizační zákon, **na 20 m (pro 220 kV) a 25 m (pro 400 kV) od krajního vodiče na každou stranu měřeno kolmo na vedení.**
- Činnost v ochranném pásmu vedení velmi vysokého napětí (vvv) a zvlášť vysokého napětí (zvvn) je omezena v rozsahu § 46 odst. 8 až 10 energetického zákona. Činnost a záměry v ochranném pásmu nesmí ztížit přístup energetických provozovatelů k těmto zařízením. V ochranném pásmu elektrického vedení je zakázáno zřizovat bez souhlasu vlastníka vedení stavby či umísťovat konstrukce a jiná podobná zařízení,

uskladňovat hořlavé nebo výbušné látky, provádět zemní práce apod., jakož i **vysazovat chmelnice a nechávat růst porosty nad výšku 3 m.**

Dále je v ochranném pásmu zakázáno zejména:

1. Zřizovat bez souhlasu vlastníka stavby či umisťovat konstrukce či jiná zařízení nebo provádět zemní práce, jakož i uskladňovat hořlavé a výbušné látky.
2. Vršit materiály a zeminu tak, že by se osoby mohly přiblížit tělem, náradím nebo strojem blíže k fázovým vodičům, než je bezpečná vzdálenost podle ČSN EN 50110-1. Provádět činnosti, které by mohly ohrozit spolehlivost a bezpečnost a provozu venkovního vedení, nebo ohrožení osob, zvířat a majetku např. parkoviště, odstavné plochy atd.
3. V ochranném pásmu je zakázáno vysazovat chmelnice a nechávat růst porost nad výšku 3m.
4. Pojíždět pod elektrickým vedením tak vysokými vozidly, náklady nebo stroji, že by mohlo dojít k přiblížení fázovým vodičům blíže, než stanoví ČSN EN 50110-1.
5. Používat mechanismů s lanovými pohony, pokud nejsou zajištěny proti vymrštění při jejich přetržení.
6. Používat zařízení pro rozstřikování vody, u kterých je možnost nebezpečného přiblížení vodního paprsku s fázovými vodiči vedení.
7. Pod vedením 220 kV a 400 kV se zdržovat se stroji a dopravními prostředky dobu delší než nezbytně nutnou – ochrana před účinky elektromagnetického pole 50 Hz v pásmu vlivu zařízení elektrizační soustavy.
8. Sklápění automobilů, používání mechanismů i s pracovní polohou vyšší než 4 m.
9. Další ovlivňující faktory jsou zajištění mechanické bezpečnosti zařízení umístěného přímo pod vodiči, tj. ochrana před pádem námrazy z vodičů v zimních měsících nebo havarijního stavu při přetržení vodiče či izolátorových závěsů nebo destrukce stožáru. V neposlední řadě se jedná o bezpečnost osob, kteří se budou pohybovat pod fázovými vodiči.
10. Při stavbě silnice, úpravě terénu nesmí být navýšena niveleta - musí být zachována stávající výška v místě křížení s el. vedením a jejich ochranných pásmech. Při zvýšení je nutné přepočítat dané křížení, aby vyhovovalo daným normám.
11. Při zemních pracích nesmí být narušena stabilita stožárů nebo jejich zemnicí soustava.
12. Vodivé ploty, drátěné vinice, svodidla v ochranném pásmu el. vedení je nutno uzemnit s odporem uzemnění do 500 Ω .
13. Provádět činnosti, které by znemožňovaly nebo podstatně znesnadňovaly přístup zařízením ČEPS, a.s.
14. Upozorňujeme Vás, že ČEPS, a.s. nepřijímá žádnou odpovědnost v případě porušení výše uvedených zákonů a předpisů.
15. Při změně v projektu, je nutné provedenou změnu z hlediska spolehlivého provozu el. vedení a bezpečnosti při pracích v ochranném pásmu vedení konzultovat s ČEPS, a.s.

V ochranném pásmu stávajících vedení není možné bez písemného souhlasu zřizovat žádné nadzemní objekty. Pokud to technické a bezpečnostní podmínky umožňují a

nedojde-li k ohrožení života, zdraví, majetku nebo bezpečnosti osob, může fyzická či právnická osoba provozující příslušné části elektrizační soustavy nebo provozovatel přímého vedení udělit dle § 46 energetického zákona písemný souhlas s činností v ochranném pásmu. Souhlas, který musí obsahovat podmínky, za kterých byl udělen, se připojuje k návrhu na územní rozhodnutí nebo k žádosti o stavební povolení; stavební úřad podmínky souhlasu nepřezkoumává. Bez uděleného souhlasu není možné v ochranném pásmu elektrického vedení provádět zákonem zakázané činnosti.

Dovolujeme si v této souvislosti upozornit na ust. § 98 odst. 4 energetického zákona, podle kterého „oprávnění k cizím nemovitostem, jakož i omezení jejich užívání, která vznikla před účinností tohoto zákona, zůstávají nedotčena“.

Případné přeložky nebo úpravy vedení přenosové soustavy je nutné realizovat v souladu § 47 energetického zákona.

Upozorňujeme na výskyt el. pole a magnetické indukce vedení 220 kV a 400 kV, která mají vliv na ocelová potrubí, na zabezpečovací vedení a zařízení drah, na telekomunikační obvody a další objekty v blízkosti vedení např. ocelové ploty, svodidla atd.

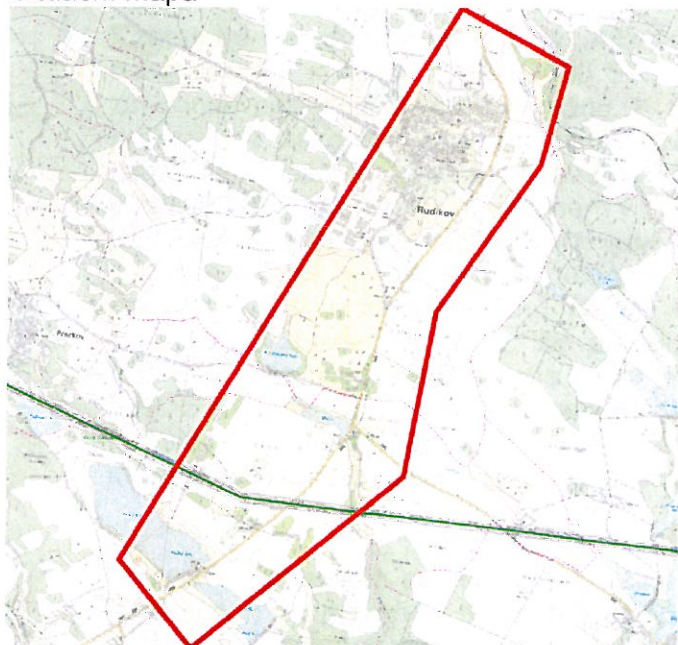
S pozdravem



čeps, a.s. Elektrárenská 774/2
101 52 Praha 10
DIČ: CZ25702556
(16)

Ing. Pavel Chovanec
Vedoucí oddělení
Správa majetku Východ

Přílohy:
Situační mapa



Žádost o vyjádření k existenci sítí v majetku ČEPS, a.s. je možné podat elektronicky prostřednictvím služby e-UtilityReport ze stránek www.ceps.cz (O nás > Žádost o vyjádření k existenci sítí).